

J. POVODŇOVÝ PLÁN PRO STAVBU

**„Popický potok v ř. km 0,940-3,240,
včetně LB přítoku v ř. km 0,000-1,150,
revitalizace toku“**

k.ú. Strachotín
okres Břeclav



Zpracovatel:

Agroprojekt PSO s.r.o.
Slavičkova 840/1b
638 00 Brno

Objednatel:

Povodí Moravy s.p.
Dřevařská 11
601 75 Brno

POVODŇOVÝ PLÁN PRO STAVBU

Popický potok v ř. km 0,940-3,240, včetně LB přítoku v ř. km 0,000-1,150, revitalizace toku

Správce vodního toku : Povodí Moravy s.p. Brno, Dřevařská 11

Vypracoval: **AGROPROJEKT PSO s.r.o, Slavičkova 1b 638 00 BRNO**
Ing. Jiří Hermany – autorizovaný inženýr
Ing. Renata Dobešová - projektantka
říjen 2014

Odborné stanovisko z hlediska správce vodního toku

Vydal: Povodí Moravy, s.p., Dřevařská 11, 601 75 Brno

Dne:.....

č.j.:

Potvrzení souladu s povodňovým plánem vyššího stupně (Město Mikulov)

Schválil : Město Hustopeče, Náměstí 158, 692 01 Mikulov

Dne:.....

č.j.:

ZMĚNOVÝ LIST			
Datum	Obsah změny, list č.	Změnu provedl	Podpis

Pozn.:

Při změně v povodňovém plánu se provede výměna příslušného listu a do Změnového listu se poznamená, o jakou změnu se jedná a kdo ji provedl. Správnost se potvrdí podpisem.

OBSAH A SEZNAM PŘÍLOH

Povodňový plán je vypracován dle TNV 75 2931 a v souladu s platnými zákony a vyhláškami.

TEXTOVÁ ČÁST

str.

ÚVODNÍ ČÁST	4
a) Správce vodního toku :	4
b) Příslušný vodoprávní úřad	4
c) Příslušný povodňový orgán	4
d) Podklady k vypracování povodňového plánu	6
e) Výškový systém veškerých výškopisných údajů	6
A. VĚCNÁ ČÁST	7
A.1. Charakteristika objektu	7
Popis stavby	7
Analýza časových možností	8
A.2. Druh a rozsah ohrožení	8
Přírozená povodeň	8
Přírozená povodeň ovlivněná mimořádnými příčinami	9
Zvláštní povodeň	9
A.3. Opatření k ochraně před povodněmi	9
Povodňové prohlídky	9
B. ORGANIZAČNÍ ČÁST	9
B.1. Stupně povodňové aktivity	10
I. stupeň povodňové aktivity – stav bdělosti	10
II. stupeň povodňové aktivity – stav pohotovosti	10
III. stupeň povodňové aktivity – stav ohrožení	10
B.2. Organizace povodňové ochrany	10
Povodňové komise	10
Předpovědní povodňová služba	10
Organizace hlášené povodňové služby	11
Organizace hlídkové služby	11
Schéma toku informací	11
Činnost při povodni	12
Související adresy a spojení	13
Způsob vyžádání pomoci při povodni	13
B.3. Evidenční a dokumentační práce	13
Opatření po povodni	14

C. PŘÍLOHY

Viz. projektová dokumentace

ÚVODNÍ ČÁST

a) Správce vodního toku :

Dyje: Povodí Moravy, s.p. Brno
Dřevařská 11
601 71 Brno
tel.: 541 211 737 - vodohosp. dispečink
www.pmo.cz

Přímý výkon správce toku Dyje:
Povodí Moravy, s.p.
Závod Střední Morava, provoz Dolní Věstonice
Dřevařská 11
601 71 Brno
Tel.: 519 517 686 – vedoucí provozu (Ing. Jan Ovesný)

b) Příslušný vodoprávní úřad

Městský úřad Hustopeče, Odbor životního prostředí
Dukelské nám. 2/2, 693 17 Hustopeče

Jméno / Funkce	E-mail	Telefon
Hanzlíček Miroslav, Ing. Vedoucí odboru	zivotni@hustopece.cz	519 441 086 606 743 656
Bc. Jana Hönigová Vodní hospodářství	honigova@hustopece.cz	519 441 080

c) Příslušný povodňový orgán

1. Povodňová komise obce Strachotín

Obec Strachotín nemá v současné době ustanovenu povodňovou komisi.

2. Povodňová komise ORP Hustopeče

ORP Hustopeče (1392)

adresa: Dukelské nám. 2, čp. 2, Hustopeče

telefon: 519 441 011, fax: 519 413 184, e-mail: posta@hustopece-city.cz, web: <http://www.hustopece-city.cz>

Úplné kontaktní údaje členů nejsou veřejné.

Podrobné informace o členech PK pro autorizované uživatele, pro přístup použijte uživatelské jméno a heslo pro editaci databáze POVIS

Povodňová komise				(ID POVIS: 2100)	
funkce	příjmení a jméno nebo organizace	pracoviště	pozice	kontakt	
předseda	Kuchynka Luboš, Ing.	Město Hustopeče	Starosta	tel:	519 441 038
místopředseda	Hanzlíček Miroslav, Ing.	Město Hustopeče	Vedoucí odboru ŽP obecního úřadu ORP	tel:	519 441 086

člen	Gold Stanislav	Město Hustopeče	Zaměstnanec obecního úřadu ORP	tel:	519 428 933
člen	Novák Robert	Město Hustopeče	Zaměstnanec obecního úřadu ORP	tel:	606 610 878
člen	Otáhal Jiří, por.	PČR OO Hustopeče	Vedoucí Obv. odd. PČR	tel:	974 632 743
člen	Pražák Alois, Ing.	Hasičský záchranný sbor JMK-ÚO Břeclav	Příslušník - HZS	tel:	519 411 020
člen	Sedliský Martin Ing.			tel:	519444561
člen	Slezák Marcel	Obec Uherčice	Starosta	tel:	519 418 113
člen	Smetana František	Obec Velké Němčice	Starosta	tel:	519 417 221
člen	Vajbar Zdeněk	Povodí Moravy, s.p.	Zaměstnanec subjektu zřizovaného státem	tel:	519 517 697

3. Povodňová komise Jihomoravského kraje

Krajská povodňová komise Jihomoravského kraje (CZ064)

adresa: Žerotínovo náměstí 3, čp. 449, Brno

telefon: 541 651 111, fax: 541 651 209, e-mail: podatelna@kr-jihomoravsky.cz, web: <http://www.kr-jihomoravsky.cz>

Úplné kontaktní údaje členů nejsou veřejné.

Podrobné informace o členech PK pro autorizované uživatele, pro přístup použijte uživatelské jméno a heslo pro editaci databáze POVIS

Povodňová komise				(ID POVIS: 1202)	
funkce	příjmení a jméno nebo organizace	pracoviště	pozice	kontakt	
předseda	Hašek Michal, Mgr.	Jihomoravský kraj	hejtman Jihomoravského kraje	tel:	541 651 501
místopředseda	Tůma Antonín Dr. Ing.	Povodí Moravy, s.p., Dřevařská 11, 601 75 Brno	Ředitel pro správu povodí	tel:	541 637 221
místopředseda	Vojáčková Věra, JUDr.	Krajský úřad Jihomoravského kraje	ředitel krajského úřadu	tel:	541 651 201
tajemník	Pehal Mojmír Ing.	Krajský úřad Jihomoravského kraje	Vedoucí oddělení vodního a lesního hospodářství	tel:	541 652 685
člen	Cibulka Michal, Ing.	Krajský úřad Jihomoravského kraje	oddělení vodního a lesního hospodářství KrÚ JMK	tel:	541 652 690
člen	Luděk Lacina, Ing., plk.	AČR Krajské vojenské velitelství Brno	ředitel KVV	tel:	973 444 000
člen	Novotný Pavel, plk. Mgr.	PČR Krajské ředitelství policie JMK	Vedoucí odboru pořádkové policie KŘ JMK	tel:	974 621 290
člen	Parolek Jaroslav, Ing.	Jihomoravský kraj	Člen rady Jihomoravského kraje	tel:	541 651 461

člen	Pelikán Jiří, Ing., plk.	Hasičský záchranný sbor JMK	ředitel - KŘ HZS	tel:	950 630 101
člen	Pokludová Jana, Ing.	Česká inspekce živ. prostředí OI Brno	Vedoucí oddělení vod	tel:	541 213 948
člen	Rožnovský Jaroslav, RNDr. Ing., CSc.	Český hydrometeorologický ústav, Kroftova 43, 616 67 Brno	ředitel pobočky Brno	tel:	541 421 020
člen	Staněk Miroslav, Ing.	Krajská hygienická stanice JMK	Vedoucí odboru obecné a komunální hygieny	tel:	545 113 717
člen	Šedivý Radek, Ing.	Krajský úřad Jihomoravského kraje	Zaměstnanec KrÚ - vedoucí oddělení krizového řízení a obran	tel:	541 651 581
člen	Viskot Marek, Ing.	Povodí Moravy, s.p., Dřevařská 11, 601 75 Brno	vedoucí útvaru vodohospodářského dispečinku	tel:	541 637 252(250)

d) Podklady k vypracování povodňového plánu

PD ke stavebnímu řízení a realizaci „Popický potok v ř. km 0,940-3,240, včetně LB přítoku v ř. km 0,000-1,150, revitalizace toku“.

e) Výškový systém veškerých výškopisných údajů

Balt po vyrovnání

A. VĚCNÁ ČÁST

A.1. Charakteristika objektu

Popis stavby

SO - 01 – Revitalizace Popického potoka v ř. km 0,940 - 3,240

Předmětem stavby je revitalizace vodního toku Popický potok v katastrálním území obce Strachotín. Revitalizací je dotčena část toku v ř. km 0,940-3,240. Součástí zadávací dokumentace bylo i provedení revitalizace LB přítoku od Šakvického nádraží, od revitalizace v tomto úseku bylo v průběhu zpracování projektové dokumentace upuštěno viz. záznam z jednání ze dne 2.4.2014, který je součástí části E. Dokladová část.

Účelem revitalizace Popického potoka je vytvoření funkčního přírodně blízkého krajinného prvku – biokoridoru, který bude spojovat stávající a nově navržená biocentra. Revitalizací dojde ke zvýšení estetické hodnoty krajiny, dojde k rozvoji mokřadní vegetace, vodních rostlin a živočichů. Revitalizací dojde k rozvolnění trasy toku – vytvoření meandrů s přímými úseky mezi oblouky tzv. brodová místa, budou vybudovány tůňe, které budou rozmanité, jak svým vzhledem, tak i umístěním vůči trase toku a hladině vody v toku při různých průtocích. Součástí stavby budou i terénní úpravy, jejich účelem je vytvoření pozvolných plynulých svahů a alespoň částečné zamezení poškození revitalizovaného toku, které může vzniknout při zemědělské činnosti na okolních intenzivně zemědělsky obhospodařovaných pozemcích.

Na Popickém potoce se nachází porost jasanu, jilmu, jsou zde jednotlivé keře lísky a bezu černého. Porost je poměrně vitální a bude ponechán. Téměř podél celého toku se nachází porost rákosu, ten tady plní důležitou biologickoekologickou funkci, slouží jako úkryt pro zvěř a ptáky. Rákos je důležité ponechat – pokud dojde k posečení manipulačních míst při stavbě (nebo poježdění technikou), rákos bez problémů znovu obroste. Tvar koryta potoka se po revitalizaci hodně změní, tak přesné určení míst pro výsadbu jednotlivých stromů a keřů je možné určit až po provedení revitalizace přímo v terénu.

Stavba nebude členěna na etapy.

Zahájení výstavby: 2015

Ukončení: 2016

Postup výstavby :

- převzetí staveniště dodavatelem
- příprava staveniště
- zřízení zařízení staveniště
- vytyčení stavby a pozemků určených pro stavbu
- provádění revitalizace toku (zemní práce – trasa toku, úprava sklonu břehů, vytvoření tůní a berem, vytvoření profilů v jednotlivých úsecích dle vzorových příčných řezů, pročištění propustků, výsadba dřevin, osetí dotčených ploch)
- zrušení zařízení staveniště, uvedení všech dotčených ploch a komunikací do původního stavu (převezme investor, příp. správce příslušných komunikací)
- předání stavby

Krajský úřad Jihomoravského kraje, odbor životního prostředí, orgán ochrany přírody ve svém vyjádření (je součástí PD část E. Dokladová část) upozorňuje, že v úsecích výskytu mokřadní vegetace je žádoucí směřovat realizaci záměru mimo hnízdní období a mimo období reprodukce obojživelníků, tj. srpen až únor běžného roku.

Popický potok

Základní údaje o toku

Základní hydrologické údaje – dle ČHMÚ z 08/2012

- tok	:Popický potok
- profil	:nad Štinkovkou
- hydrologické číslo povodí	:4-17-01-002
- IDVT	:10206096
- plocha povodí	:20,73 km ²

N - leté průtoky (dle ČHMÚ z 08/2012)

N	1	2	5	10	20	50	100
Q_N (m ³ /s)	2,6	3,2	4,8	7,0	10,3	17,0	24,5

M - denní průtoky (dle ČHMÚ z 08/2012)

M	30	60	90	120	150	180	210	240	270	300	330	355	364
Q_M (l/s)	80,0	49,0	37,0	29,5	24,9	20,7	17,0	13,5	10,4	7,8	5,2	2,1	0,1

Analýza časových možností

V závislosti na místě vzniku a příčině povodně budou různé doby odezvy v profilu stavby.

Tání sněhu - tento druh povodní je pravděpodobný v jarních měsících.

pozn. - doba postupu je závislá na množství sněhové pokrývky, momentální situaci v toku a na rychlosti a průběhu tání, příp. na možnosti kombinace s dešťovými srážkami

Déletrvající srážky - tento stav je charakterizován postupným zvyšováním hladiny a delší dobou trvání povodně.

pozn. - doba postupu je závislá na momentální situaci v toku a na intenzitě a průběhu srážek a území zasaženém srážkami

Krátkodobé srážky s velkou intenzitou - tento stav je charakterizován rychlým menším vzestupem hladiny s krátkou dobou trvání povodně. Příčinou bývají zpravidla přívalové srážky na menším území doprovázené bouřkami.

A.2. Druh a rozsah ohrožení

Přirozená povodeň

- Popis ohrožení

Ohrožení úpravy toku spočívá především v ohrožení mechanismů a strojů použitých při stavbě. Vlivem zatopení těchto mechanismů by mohlo dojít ke škodám na nich a na zpoždění prací. Dalším rizikem je ohrožení termínů výstavby a možné znehodnocení části zemin v odkrytém zemi.

Pokud dojde k zatopení některého z mechanismů, hrozí riziko ekologické havárie (§39, §40 zák.254/2001 – zákon o vodách). Pro stavbu musí být vypracován havarijní řád pro případ havárie a provedena opatření v něm uvedená.

Na stavbě budou použity takové mechanismy, které je možno vyklidit do 30 minut v kterékoliv fázi výstavby. Z tohoto důvodu není nutno specifikovat ohrožení v jednotlivých fázích výstavby.

Přírozená povodeň ovlivněná mimořádnými příčinami

- *Popis ohrožení*

V zimním a jarním období je možnost lokálních povodní způsobených ucpáním koryt ledovými krami. Budou – li v toku konstrukce, které by mohly zapříčinit tvorbu ledových bariér, je nutno zabezpečit neustálou hlídkovou službu. Ta v případě potřeby bude zabezpečovat průchodnost koryta prostrkováním bidly, příp. jinou dostupnou technikou (UDS,...). Počátek prací je nutno zvolit v závislosti na ledové situaci na toku.

Zvláštní povodeň

- *Popis ohrožení*

Zvláštní povodeň by vznikla při poruše nebo chybné manipulaci na některém z vodních děl výše na toku. Toto riziko je však minimální. Jediným významnějším vodním dílem na Popickém potoce je vodní nádrž v severní části intravilánu obce Popice vzdálené od místa staveniště 2,5 km.

A.3. Opatření k ochraně před povodněmi

Povodňové prohlídky

Povodňové prohlídky slouží k prevenci a zmírnění vzniku škod za povodně. Při prohlídkách se kontroluje zejména:

- posouzení průtočnosti koryta
- stav toku v okolí stavby (porušení břehů, apod.)
- stav ochranných hrázek apod.
- uklizení strojů, nástrojů, nářadí, materiálu apod. které by mohly být povodní zatopeny nebo odneseny
- není – li v blízkosti toku materiál který může být odplaven povodní

Povodňové prohlídky se provádějí 1 x denně po ukončení práce, nejpozději však 1 hodinu před setměním. Prohlídka se provede od místa stavby proti proudu až do obce Popice.

Výsledek povodňové prohlídky se запиše do stavebního deníku stavby.

Odpovědná osoba za provádění povodňových prohlídek je
tel.

B. ORGANIZAČNÍ ČÁST

B.1. Stupně povodňové aktivity

I. stupeň povodňové aktivity – stav bdělosti

nastává při nebezpečí zvýšení vodního stavu (povodně) a zaniká, pominou-li příčiny takového nebezpečí. Vyžaduje věnovat zvýšenou pozornost vývoji situace nad upravovanou částí toku a předpovědím. Zahajuje činnost hlásná a hlídková služba. Za nebezpečí povodně se považuje :

- nepříznivá předpověď předpovědní povodňové služby
- náhlé tání podle meteorologické předpovědi
- srážky větší intenzity nebo jejich předpověď
- souvislé zámrazy toku

II. stupeň povodňové aktivity – stav pohotovosti

Aktivizuje se povodňová komise stavby a rozhodne o dalším postupu v případě nepříznivého vývoje. Uvádějí se do pohotovosti prostředky na zabezpečovací práce, provádějí se opatření k možnosti odstranění pracovních strojů.

III. stupeň povodňové aktivity – stav ohrožení

Vyhlašuje se při nebezpečí vzniku škod. Vyhlašuje se také při dosažení kritických hodnot v některém ze sledovaných profilů.

Za důvod vyhlášení III stupně se považuje :

- bezprostřední nebezpečí ohrožení majetku a životů v zátopovém území

Při tomto stupni se vyklizují stroje ze záplavového území, provádějí zabezpečovací práce a podle potřeby záchranné práce nebo evakuace (pracovníci, zařízení stavenišť).

B.2. Organizace povodňové ochrany

Povodňové komise

Povodňová komise stavby

- **Předseda** *tel.*,
- **Tajemník** *tel.*
- **Členové**
.....
.....
.....
.....

Předpovědní povodňová služba

Předpovědní povodňová služba je zajišťována Českým hydrometeorologickým ústavem (ČHMÚ). V případě zvýšeného nebezpečí povodní je vydávána výstraha formou :

- zpráv v médiích (rozhlas, televize, tisk)
- oficiálních internetových stránek www.chmi.cz
- prostřednictvím správců toků (před zahájením stavby je nutno dojednat s vodohospodářským dispečinkem Povodí Moravy, Dřevařská 11, Brno, způsob předávání informací)

Stavy průtoků a hladin v hlásných profilech spravovaných ČHMÚ jsou k dispozici na oficiálních stránkách PMO www.pmo.cz.

Organizace hlásné povodňové služby

Hlásná povodňová služba slouží k zajišťování informací a předávání informací mezi stavbou a ostatními zainteresovanými organizacemi a subjekty. Hlásnou službu zajišťuje tajemník PK stavby
zástupce

Po dobu trvání stavby zajišťuje povodňovou hlásnou službu pro stavbu příslušný povodňový orgán obce, na jejímž k.ú. se stavba nachází. Naopak informace o vzniku povodňové situace na stavbě, zjištěné zodpovědnou osobou stavby, jsou neprodleně předávány příslušným povodňovým orgánům a správci toku.

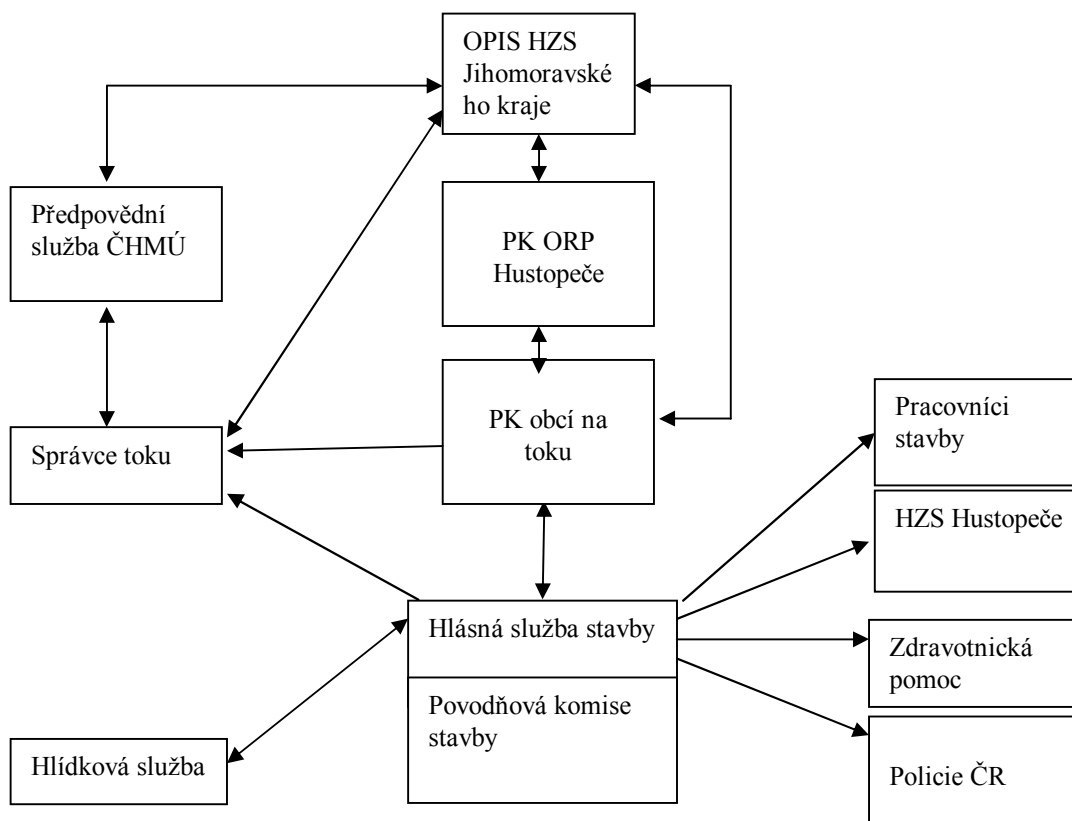
Úkoly hlásné služby :

- nepřetržité sledování povodňové a meteorologické situace v povodí toku
- nepřetržitá dosažitelnost na telefonu (vč. dnů volna a v noci)
- nepřetržitě mít k dispozici spojení na ostatní členy povodňové komise stavby, důležité pracovníky stavby (strojníci od používaných strojů, řidiče pro případ nutnosti odstranění strojů a překážek z toku, nutný počet pracovníků pro odstranění strojů z toku) a ostatní povodňové orgány a organizace (hasiči, policie, PK okolních obcí, MěÚ ORP Hustopeče, správce toku, apod.)
- v případě povodně nebo jiné povodňové situace zajišťuje tok informací mezi ostatními organizacemi a subjekty a povodňovou komisí stavby, příp. vedením stavby.
- v případě nutnosti zajišťuje materiální a technickou pomoc od PK okolních obcí nebo PK ORP Hustopeče

Organizace hlídkové služby

Hlídková služba v případě povodně, vyhlášení výstrahy, očekávání zvýšení hladiny nebo při jiných neobvyklých stavech monitoruje situaci na místě, odečítá výšky vodních hladin, vykonává obhlídku toku nad stavbou a pod stavbou a informace předává hlásné povodňové službě. Hlídková služba je nepřetržitě na telefonu a v případě nutnosti nastupuje do 15 min do služby. Hlídkovou službu vykonává p., zástupce p.

Schéma toku informací



Činnost při povodni

Důvod vyhlášení jednotlivých SPA, činnost

SPA	DŮVOD VYHLÁŠENÍ	ČINNOST
I.	<ul style="list-style-type: none"> - Předpověď dešťových srážek nebo srážky v povodí - Tání sněhu nebo předpověď tání - Oteplení při zámruzu toku - intenzivní místní srážky 	<ul style="list-style-type: none"> - Zahájení činnosti hlásné a hlídkové služby. - Ověření spojení na členy PK stavby a důležité pracovníky. - Nepřetržité sledování předpovědi a vývoje na toku.
II.	<ul style="list-style-type: none"> - vyhlášení 2. povodňového stupně v obci Popice 	<ul style="list-style-type: none"> - Zahájení činnosti povodňové komise stavby. Zajištění pracovníků pro odklizení strojů z průtočného profilu. - Zajištění pohotovosti mechanizace pro odstranění strojů a materiálu z průtočného profilu toku. - Odklizení materiál který může být odplaven - Rozpracované úseky ochránit před porušením tak, aby byl minimalizován rozsah škod
III.	<ul style="list-style-type: none"> - vyhlášení 3. povodňového stupně v obci Popice 	<ul style="list-style-type: none"> - Zahájení odstraňování strojů ze stavby - Průběžné odstraňování naplavených větví a kmenů pomocí bidel, příp. mechanizací (jeřáb, rypadlo apod.)

Za provádění činností odpovídá předseda povodňové komise stavby

Spojení na účastníky povodňové služby

FUNKCE	JMÉNO, PŘÍJMENÍ	Telefon, jiné spojení
--------	-----------------	-----------------------

Předseda PK stavby, stavbyvedoucí		
Tajemník PK stavby, hlásná služba, mistr		
povodňová hlídka		
Člen PK stavby		
Dispecink PM, Brno	<i>ved. ing. Marek Viskot</i>	<i>tel. 541 637 252, 549 241 688, 541 211 73(nepřetržitá služba)</i> <i>internet: www.pmo.cz</i> <i>e-mail: dispecink@pmo.cz</i>
Povodí Moravy, s.p. Závod Dyje, provoz Dolní Věstonice	<i>Ing. Jan Ovesný</i>	<i>519 517 686</i>
MěÚ Hustopeče, vodoprávní úřad	<i>Bc. Jana Hönigová</i>	<i>519 441 084</i> <i>e-mail: honigova@hustopece.cz</i>
Český hydrometeorologický ústav, pobočka Brno	<i>Ing. Jan Neruda – vedoucí HIP</i>	<i>541 21 24 85</i> <i>www.chmi.cz</i>

Související adresy a spojení

ORGANIZACE, OSOBA	ADRESA	Telefon, jiné spojení
HZS Jihomoravského kraje Požární stanice Hustopeče	Janáčkova 5, 693 01 Hustopeče	950 617 112 150
Zdravotnická záchranná služba Jihomoravského kraje	VS Hustopeče, Brněnská 41, Hustopeče	155 112
Policie ČR Obvodní oddělení Hustopeče	Husova 7, 693 01 Hustopeče	158 974 632 741
Městská policie Hustopeče	Dukelské nám. 77/22 693 01 Hustopeče	156 519 441 090
Telefonica O2	Jana Babáka 2733/11, 662 90 Brno-Královo Pole	840 114 114
RWE Distribuční služby, s.r.o	Plynárenská 499/1, 602 00 Brno-střed	840 113 355
Vodovody a kanalizace Břeclav	Čechova 23, 690 11 Břeclav	519 510 611 519 510 629
E-ON Distribuce, a.s.	Lidická 36, 659 44 Brno	800 22 55 77
Městský úřad Hustopeče, OŽP	Dukelské nám. 2/2, 693 17 Hustopeče	519 441 084 606 743 656
Krajský úřad jihomoravského kraje, OŽP	Žerotínovo nám. 3/5, 601 82 Brno	541 651 571

Způsob vyžádání pomoci při povodni

V případě nedostatečnosti vlastních sil a prostředků bude vyžádána pomoc od nadřízených povodňových komisí (obec, ORP Hustopeče). Pomoc bude vyžádána prostřednictvím hlásné služby, čas, způsob a předmět žádosti je nutno zaznamenat do stavebního deníku.

B.3. Evidenční a dokumentační práce

Veškeré činnosti související s ochranou před povodněmi nebo s povodňovou situací se zaznamenávají do stavebního deníku. V průběhu povodně se navíc zaznamenávají výšky hladin v čase, pořizuje se fotodokumentace a zaznamenávají se v terénu nejvýše dosažené hladiny. Po opadnutí povodně se evidují škody, pořizuje se fotodokumentace, příp. videodokumentace.

Opatření po povodni

- kontrola a obnovení povodní narušených konstrukcí (přejezdy, mostky, trubní výusti, opevnění,...)
- zjišťování, soupis, zdokumentování a oceňování povodňových škod ve spolupráci se soudními odhadci a pojišťovnami
- zjištění příčin negativně ovlivňujících průběh povodně a návrh jejich nápravy, návrh doplnění PP
- vyhodnocení povodně a vypracování zprávy o povodni
- obnovení stavební činnosti

Začátek prací je nutno ohlásit min. 7 dnů předem:

- **VH dispečinku Povodí Moravy, Dřevařská 11, 601 75 Brno**
- **Správci toku, Povodí Moravy, Dřevařská 11, 601 75 Brno**
- **Povodí Moravy s.p. – závod Dyje, Dřevařská 11, 601 75 Brno**
- **Městskému úřadu Hustopeče, OŽP, Dukelské nám. 2/2, 693 17 Hustopeče**
- **Obecní úřad Strachotín, Osvobození 87, 693 01 Strachotín**

Tento povodňový plán je určen pro fázi výstavby. Jeho platnost končí uvedením stavby do provozu.

Povodňový plán je vypracován v souladu se zákonem 254/2001Sb. (vodní zákon) a v souladu s novelizovanou TNV 75 29 31.

V Brně, říjen 2014

Vypracovala: Ing. Renata Dobešová